

# Applicativi Internet

## 0. Installazione

### 1. Web-Browser: Firefox

- 1.1. Cos'e
- 1.2. Principali caratteristiche
- 1.3. Da dove scaricarlo
- 1.4. Come installarlo
- 1.5. Come metterlo sul desktop
- 1.6. Come utilizzarlo
  - 1.6.1. Navigazione a schede
  - 1.6.2. Barra della ricerca
  - 1.6.3. Segnalibri e Cronologia
  - 1.6.4. Gestione plugin
  - 1.6.5. Estensioni

### 2. Thunderbird

- 2.1. Cos'è
- 2.2. Principali caratteristiche
- 2.3. Da dove scaricarlo
- 2.4. Come installarlo
- 2.5. Come metterlo sul desktop
- 2.6. come configurarlo
- 2.7. Come utilizzarlo
  - 2.7.1. Connessioni sicure e SSL

### 3. X-Chat

- 3.1. Cos'è
- 3.2. Principali caratteristiche
- 3.2. Da dove scaricarlo
- 3.3. Come installarlo
- 3.4. Come metterlo sul desktop
- 3.5. Come configurarlo

### 3.6. Come utilizzarlo

**Nella scelta tra i numerosi softwarez disponibili abbiamo seguito 2 criteri fondamentali:**

**1- che siano distribuiti sotto licenza GPL.**

**2- che siano disponibili versioni per windows per consentirne l'uso anche a chi ancora non ha una installato una distribuzione di GNU/Linux sul proprio pc.**

I programmi che esamineremo:

**Firefox:** Web Browser – Il Programma con cui navigate il Web

**Thunderbird:** Client di Posta – il programma con cui vi scaricate la posta sul pc

**Xchat:** Client IRC – IRC e' uno dei piu diffusi sistemi di chat in rete

## 0. Installazione

Non essendo alcuni di questi programmi presenti su fedora subito dopo l'installazione, li scaricheremo e installeremo, vedremo cosi' 3 dei modi per installare nuovo software su un sistema linux.

Non vedremo in questo corso come installare da codice sorgente

Per l'installazione dei programmi ci serviremo di strumenti già installati da Fedora di default:

**Ark:** Compressore/Decompressore di KDE – un programma che, come Winzip, permette di creare e aprire archivi .zip , .tar.gz , .tar.bz2

**Kpackage:** gestore di pacchetti integrato in KDE: permette di installare/rimuovere/gestire programmi gia pacchettizzati.

Facciamo quindi un breve ripasso rispetto all'installazione di nuovi programmi sotto un sistema operativo Linux.

Un programma può essere fornito fondamentalmente in due modi

1) il **codice sorgente** (se il programma è opensource): cioè il codice scritto dal programmatore che ha sviluppato quel software. Una macchina non è in grado di leggere il codice sorgente ma ha bisogno che quel codice venga “tradotto” il linguaggio binario. Questa “traduzione” viene chiamata compilazione.

Se si scarica il codice sorgente di un programma bisognerà quindi compilarlo prima di utilizzarlo. Approfondiremo il discorso compilazione nel prossimo corso "Linux a linea di comando"

2) **binario**: il codice sorgente del programma e' stato già tradotto in linguaggio binario. Bisognerà solo copiare i file (già binari) del programma nel posto giusto. Per fare questo ci sono 3 modi:

- **Installer**: insieme al programma viene fornito un "installer" cioè è un file che deve essere eseguito per iniziare l'installazione del programma. Copierà i file del programma in una cartella da dove tutti gli utenti del sistema potranno utilizzarlo.
- **Già pronto per l'uso**: il programma viene scaricato in formato archivio, basterà decomprimere l'archivio e spostarlo nella cartella che preferiamo e sarà già pronto per l'uso
- **Pacchettizzato**: un pacchetto binario, contiene sia i file binari del programma sia le istruzioni, relative alla distribuzione di linux che state utilizzando, riguardanti dove questi devono essere copiati. Per installare un pacchetto binario sotto Fedora potrete usare i tool rpm (testuale) o Kpackage (grafico). Il formato dei pacchetti varia da distribuzione a distribuzione (slackware usa pacchetti .tgz - debian .deb - mentre fedora/redhat/mandrake/suse .rpm)

Firefox: la versione che vedremo utilizza un installer; firefox e' anche disponibile in formato pacchettizzato per molte distribuzioni linux (.deb, .rpm, .tgz)

Thunderbird: la versione che vedremo e' un archivio, sarà necessario solo decomprimerla e copiarla dove preferiamo

xchat: di norma xchat e' già installato di default sulla maggior parte delle distribuzioni linux

X-Chat: la versione che vedremo utilizza un pacchetto rpm

## 1. Web-Browser: Firefox

## **1.1. Cos'e**

Un browser web multiplatforma (windows-MacOSX-Linux) estremamente semplice e affidabile.

## **1.2. Principali caratteristiche**

### **Navigazione a schede**

Grazie a questa funzione potete visualizzare più pagine contemporaneamente in una singola finestra del browser.

### **Blocco delle finestre popup**

Bloccate in partenza le fastidiose pubblicità popup grazie al sistema di blocco integrato in Firefox.

### **Ricerca integrata**

La barra di ricerca di Google e di altri sistemi ricerca è integrata nella barra degli strumenti, potrete utilizzare questa barra invece di visitare prima il sito del motore di ricerca

### **Privacy e sicurezza**

Sicuramente più affidabile di Internet Explorer (se state usando windows) per quanto riguarda il blocco di spyware e altro "software malizioso".

### **Download**

Il sistema di base di scaricamento dei file è chiaro e intuitivo, potrete ampliarne le funzioni facendo uso delle estensioni.

### **Estensioni**

Firefox può essere integrato con altre "componenti" dedicate a funzioni specifiche come ad esempio download manager più avanzati, strumenti per le traduzioni, client FTP etc. etc.

## **1.3. Da dove scaricarlo**

Konqueror è anche un browser web oltre che un file manager, utilizzate la barra dell'indirizzo di konqueror per raggiungere i siti:

[www.mozilla.org](http://www.mozilla.org) oppure

<http://www.mozilla-europe.org/it/>

scaricate la versione per GNU/Linux dell'installer di firefox e salvatela dove preferite.

Scaricheremo un file archivio compresso del tipo .tar.gz che conterrà l'installer di firefox.

## **1.4. Come installarlo**

L'installer è un file che deve essere eseguito per iniziare l'installazione del programma. Quello di firefox copierà i file del programma in una cartella da dove tutti gli utenti del sistema potranno utilizzarlo, quindi non dentro la propria home directory. Per fare questo avremo bisogno dei privilegi di root, l'amministratore del sistema.

Per eseguire l'installer, utilizzeremo Konqueror, il file manager, in modalità superutente.

- Privilegi di superutente

Dal menu delle applicazioni:

Strumenti di sistema -> Più strumenti di sistema -> File manager – modalità superutente

- Decomprimere l'archivio - Ark

Andate nella cartella dove avete scaricato l'installer compresso. Facendo doppio click con il tasto sinistro del mouse si aprirà Ark, il gestore degli archivi (l'equivalente di Winzip).

Vi verrà presentato il contenuto dell'archivio

Selezionate dal menu' azioni o dalla barra degli strumenti Estrai

Nella finestra che si aprirà assicuratevi che sia selezionata l'opzione Tutti e scegliete dove Ark vi decomprimerà l'archivio, creando se necessario una nuova cartella.

Chiudete Ark

- Lanciare l'installer

Spostatevi con il file manager nella cartella dove avete decompresso l'archivio

Fate doppio click sul file firefox-installer. Si aprirà la schermata grafica dell'installer.

Seguite le istruzioni per l'installazione standart cambiate il percorso di destinazione:

Cliccate su Cambia e create una nuova cartella dal nome "firefox" dentro la cartella /usr/local.

Alla fine dell'installazione firefox si avvia.

Chiudete firefox e il file manager in modalità superutente

## **1.5. Come metterlo sul desktop**

Creiamo un link (collegamento) a firefox sul desktop:

Cliccate con il tasto destro del mouse su una parte vuota di desktop.

Selezionate Crea Nuovo -> File -> collegamento ad un'applicazione.

Assegnate un nome al collegamento: "Firefox"

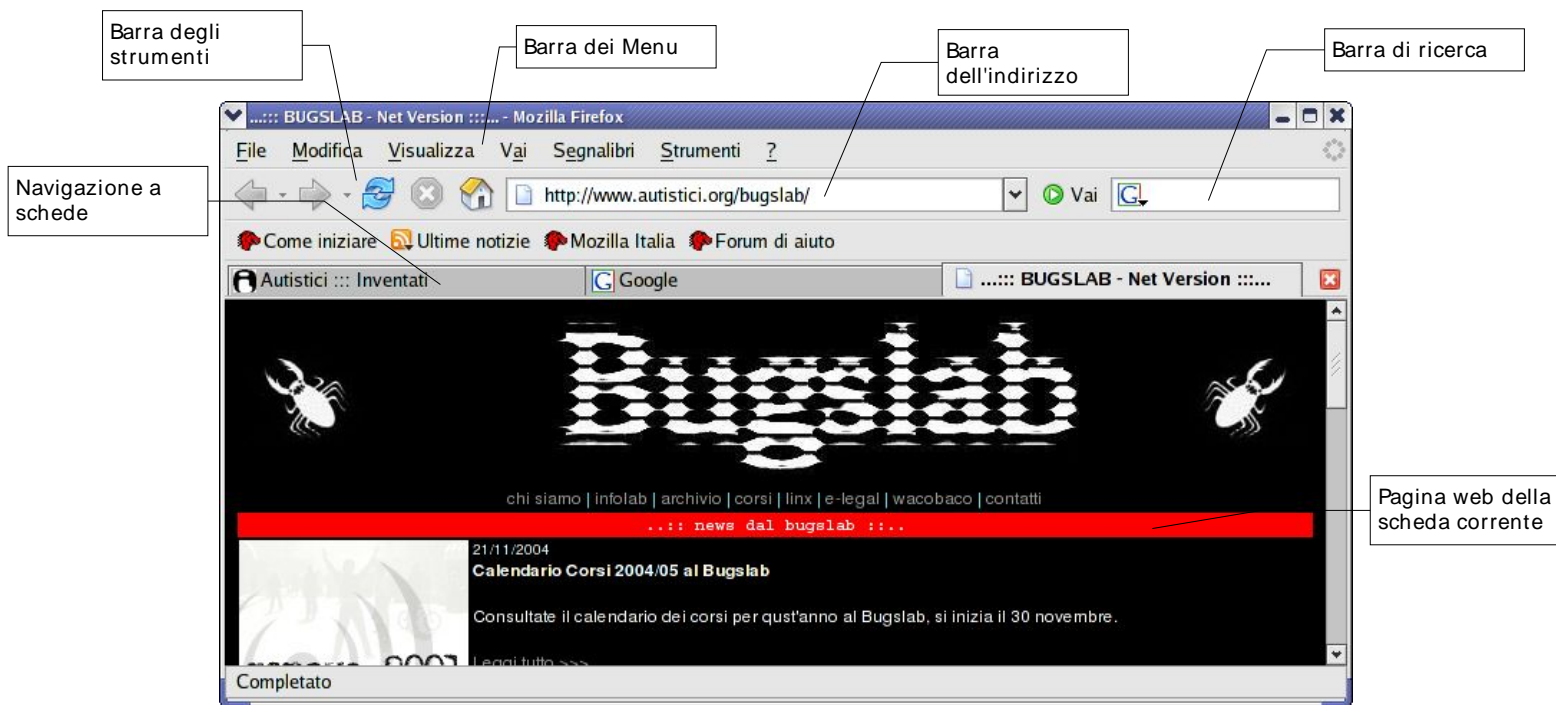
Cliccando sull'icona a fianco al nome scegliete un'icona per firefox, se volete usare l'icona di firefox selezionate "Sfogliare" e prendetela nella cartella /usr/local/firefox/icons

Cliccate su Applicazione e a fianco alla voce Comando cliccate su Sfogliare e selezionate il file firefox dalla cartella dove l'avete installato

nel nostro caso sceglieremo /usr/local/firefox/firefox

## 1.6. Come utilizzarlo

Cliccando sull'icona appena create avvieremo firefox.



Firefox si comporta come gli altri browser web: barra dell'indirizzo, pulsanti avanti/indietro/aggiorna, segnalibri e preferiti (potrete anche importarli dai browser che utilizzavate precedentemente), cronologia delle pagine visitate nei giorni passati etc. etc.

Andremo a esaminare le caratteristiche proprie di firefox:

### 1.6.1. Navigazione a schede

Firefox permette di aprire una nuova pagina di navigazione, senza aprire una nuova finestra di firefox, questo consente di lavorare in maniera sicuramente più ordinata e efficiente.

Per aprire una nuova scheda (Tab)

Selezionate dal menu File -> Nuova scheda o premete i tasti Ctrl+T

Se volete aprire un link presente nella pagina che state guardando in una nuova

scheda, cliccate sul link col tasto destro e selezionate apri in nuova scheda.

### **1.6.2. Barra della ricerca**

E' una barra che invia la vostra ricerca direttamente al motore di ricerca selezionato. Scrivete qui le parole di ricerca che volete usare e premete Invio.

### **1.6.3. Segnalibri e Cronologia**

Potrete Mostrare/Nascondere i Segnalibri e la Cronologia dal menu Visualizza -> Pannelli -> Segnalibri e Visualizza -> Pannelli -> Cronologia

### **1.6.4. Gestione plugin**

Firefox vi avverte automaticamente se avete necessita' di plugin (es. il Plugin Flash Macromedia)

per la visualizzazione di alcune pagine.

Cliccando su installa plugin verrà scaricato e installato automaticamente il plugin necessario. Alcune plugin necessitano di una procedura di installazione piu complessa, verrete comunque indirizzati alla pagina dove potrete trovare le informazioni sull'installazione del plugin

il sito che mantiene l'elenco dei plugin per mozilla e':

<https://pfs.mozilla.org/plugins/>

### **1.6.5. Estensioni**

Il sistema di installazione delle estensioni e' completamente automatico.

Andate sul sito:

<https://pfs.mozilla.org/extensions/?os=Windows&application=firefox>

Le estensioni sono divise per categorie, una volta trovata quella che vi interessa cliccate su "Install Now". Alla fine dell'installazione chiudete tutte le finestre di firefox aperte e riavviate lo.

## **2. Thunderbird**

### **2.1. Cos'è**



Un client di posta semplice e in grado di gestire molti account di posta separatamente.

Quando leggiamo la nostra posta utilizzando un browser e andando sul sito del nostro provider di posta, la posta rimane fisicamente sui computer del nostro provider (webmail).

Un client di posta elettronica scarica i messaggi arrivati direttamente sul nostro pc permettendo però, se specificato, di lasciarli comunque sul server del nostro provider per poterli consultare da webmail da qualunque pc connesso ad Internet.

Non tutti i provider di posta elettronica forniscono la possibilità di poter usare software di questo tipo (client) rendendo possibile la consultazione della propria casella solo da webmail (cercare questa informazione sul sito del proprio provider).

## **2.2. Principali caratteristiche**

### **Posta indesiderata**

Thunderbird fornisce gli strumenti per bloccare la posta indesiderata. La posta viene analizzata e vengono classificate automaticamente le e-mail che hanno l'aspetto di posta indesiderata. È possibile cancellare direttamente la posta indesiderata oppure spostarla in una cartella specifica.

### **Sicurezza**

Thunderbird supporta funzionalità rivolte alla sicurezza, come S/MIME, firma digitale, cifrazione dei messaggi, supporto dei certificati e dei dispositivi di sicurezza.

### **Caratteristiche integrate**

Thunderbird integra supporto per IMAP/POP, visualizzazione della posta in formato HTML, etichette dei messaggi, ricerca veloce, rubrica indirizzi, ricevute di ritorno, filtri avanzati della posta, rubriche LDAP, strumenti di importazione, motore di ricerca, ed il supporto agli account multipli per e-mail e gruppi di discussione.

### **Estensioni**

Thunderbird permette di aggiungere nuove funzionalità attraverso il sistema delle estensioni.

## 2.3. Da dove scaricarlo

Andate sul sito  
[www.mozilla.org](http://www.mozilla.org) oppure  
<http://www.mozilla-europe.org/it/>

scaricate la versione per GNU/Linux di thunderbird e salvatela dove preferite.  
Scaricheremo un file archivio compresso del tipo .tar.gz che conterrà il programma già pronto per l'uso.

## 2.4. Come installarlo

Decomprimiamo l'archivio come fatto per mozilla. In questo caso non dovremmo lanciare nessun installar. Per rendere questo programma accessibile a tutti gli utenti:

Aprirete un file manager – in modalità superutente  
Spostate la cartella thunderbird estratta dall'archivio in /usr/local/  
Chiudete il file manager – modalità superutente

## 2.5. Come metterlo sul desktop

Creiamo un link (collegamento) a Thunderbird sul desktop:  
Cliccate con il tasto destro del mouse su una parte vuota di desktop.  
Selezionate Crea Nuovo -> File -> collegamento ad un'applicazione.

Assegnate un nome al collegamento: “Thunderbird”

Cliccando sull'icona a fianco al nome scegliete un'icona per thunderbird, se volete usare l'icona di thunderbird selezionate “Sfoggia” e prendetela nella cartella

/usr/local/thunderbird/icons

Cliccate su Applicazione e a fianco alla voce Comando cliccate su Sfoggia e selezionate il file thunderbird dalla cartella dove l'avete installato thunderbird

nel nostro caso sceglieremo /usr/local/thunderbird/ thunderbird

## 2.6. come configurarlo

Avviamo Thunderbird

Al primo avvio ci verra chiesto di configurare il nostro account:

Selezionate account di posta.

Inserite il vostro nome e l'indirizzo della vostra casella di posta elettronica.

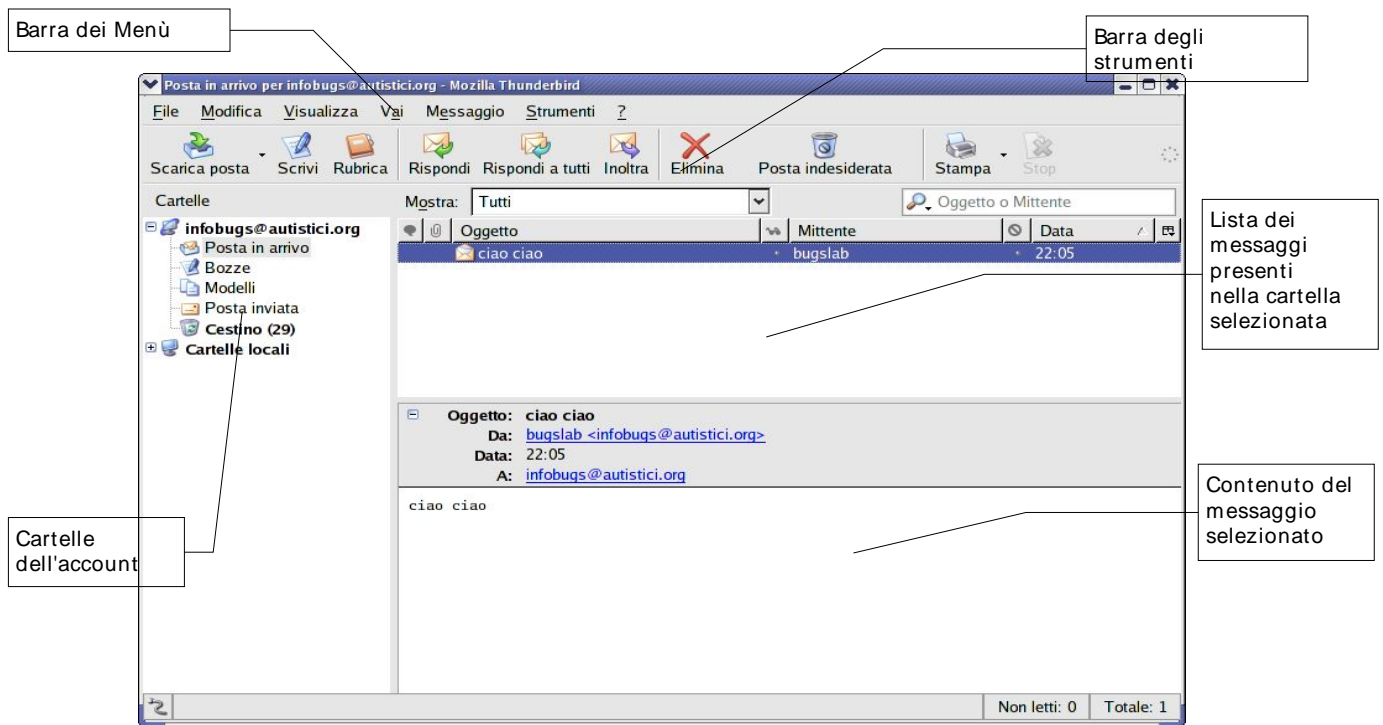
Inserite i parametri di server POP/IMAP e SMTP. Tipicamente potrete trovare queste informazioni sul sito del vostro provider di posta elettronica.

Deselezionate "Utilizza "Posta in arrivo" Globale" se volete che la posta di quest'account rimanga separata dalla posta di altri account che inserirete in un secondo momento.

Inserite il nome utente con cui vi connettete al server, di solito e' cio che precede la @, se diversamente e' specificato sul sito del vostro provider di posta.

Dopo un riepilogo dei parametri inseriti, avrete un account correttamnete configurato.

## 2.7. Come utilizzarlo



Thunderbird è un client di posta del tutto simile a Outlook Express e altri client di posta di uso comune. Nella barra degli strumenti sono presenti i pulsanti corrispondenti alle normali funzioni di un normale client di posta: scarica la posta, rispondi, scrivi un nuovo messaggio, elimina.

Potremo creare sottocartelle all'interno della nostra "Posta in Arrivo" per organizzare meglio la nostra corrispondenza elettronica.

Alle altre funzioni più avanzate si può accedere dalla barra dei menu; ad esempio per creare e gestire dei filtri sui messaggi presenti nelle cartelle della vostro account e nei messaggi in arrivo cliccare su Strumenti -> Filtri.

Potrete creare un nuovo filtro che , rispondendo a date condizioni, esegua una determinata azione  
alcuni esempi comuni posso essere

- un filtro sull'imbox che elimini automaticamente la posta proveniente da un indirizzo di posta di qualcuno che ci spamma
- un filtro che sposti tutti i messaggi provenienti da un indirizzo o una mailing list in una nuova cartella

I parametri del nostro / dei nostri account sono visualizzabili e modificabili dal menu  
Modifica -> Impostazioni account.

### **2.7.1. Connessioni sicure e SSL**

Alcuni provider offrono la possibilità di utilizzare il protocollo SSL

Il protocollo SSL consente una trasmissione crittata tra voi e il vostro server di posta. Non utilizzandolo le vostre mail e le vostre password dell'account di posta possono essere intercettate.

**Impostazioni Server**

Tipo di Server: Server posta POP

Nome Server:  Porta:  Predefinito: 995

Nome utente:

**Impostazioni Server**

Usa connessione criptata (SSL)

Usa autenticazione criptata

Controlla nuovi messaggi all'avvio

Controlla nuovi messaggi ogni  minuti

Scarica automaticamente nuovi messaggi

Preleva soltanto le intestazioni

Lascia i messaggi sul server

Cancella i messaggi dal server dopo  giorni

Quando sono cancellati o spostati dalla Posta in Arrivo

Svuota Cestino all'uscita Avanzate...

Cartella locale:

Sfoggia...

Per abilitare il supporto ssl sulle mail in entrata (se il vostro provider fornisce questo servizio) andate sulle impostazioni del vostro account e selezionate "Impostazioni Server" . Abilitate "Usa connessione criptata (SSL)".

**Impostazioni server (SMTP) in uscita**

È necessario specificare un solo server (SMTP) in uscita, anche se si possiedono altri account di posta. Inserire il nome del server per la posta in uscita.

Nome server:  Porta:  Predefinito: 465

Utilizza nome utente e password

Nome utente:

Utilizza connessione sicura (SSL):

Mai  TLS, se disponibile  TLS  SSL

Avanzate...

Per abilitare il supporto ssl sulle mail in entrata (se il vostro provider fornisce questo servizio) andate sulle impostazioni del vostro account e selezionate "Server in Uscita (SMTP)" . Abilitate "SSL".

## **3. X-Chat**

### **3.1. Cos'è**

Xchat è un client di chat per le reti IRC. IRC è il più diffuso sistema di chat in rete.

Il client permette di collegarsi ad uno o più server IRC, su ognuno di essi sono presenti più canali di conversazione in genere tematici. In ogni canale sono presenti altri utenti che stanno utilizzando lo stesso server con il loro client IRC.

### **3.2. Principali caratteristiche**

Consente la trasmissione crittata tra il voi e il server usando il protocollo SSL.

### **3.3. Da dove scaricarlo**

Su fedora 2 xchat viene installato di default insieme agli altri programmi grafici. Da <http://www.xchat.org> è possibile scaricare le versioni del programma per differenti sistemi operativi (Linux, Windows, MacOSX). Da <http://www.xchat.org/files/binary/rpm/> potete scaricare il pacchetto di X-Chat che andremo ad installare sul nostro pc.

### **3.4. Come installarlo**

Per installare programmi in formato di pacchetto binario sotto fedora esistono due strumenti:

- rpm: lo strumento di base testuale (che non esamineremo qui)
- Kpackage: l'applicazione grafica basata su rpm

Dal menu delle applicazioni lanciate Kpackage. Menu -> Strumenti di Sistema -> Kpackage.

La schermata che vi si aprirà conterrà tutti i pacchetti attualmente installati.

Cliccate su Apri e selezionate il file xchat-versione.rpm che avete scaricato

Cliccate su Installa

Vi verrà chiesta la password di root, inseritela

La finestra dell'installazione vi darà il risultato (installazione effettuata/non effettuata) nel formato RESULT=X. RESULT=0 significa che l'installazione ha avuto successo, un valore differente significa che l'installazione non ha avuto successo

### 3.5. Come metterlo sul desktop

Creiamo un link (collegamento) a X-Chat sul desktop:  
Cliccate con il tasto destro del mouse su una parte vuota di desktop.  
Selezionate Crea Nuovo -> File -> collegamento ad un'applicazione.

Assegnate un nome al collegamento: "X-Chat"

Cliccando sull'icona a fianco al nome scegliete un'icona per thunderbird, se volete usare l'icona di xchat selezionate "Sfogliare" e prendetela nella cartella

`/usr/share/pixmaps/xchat.png`

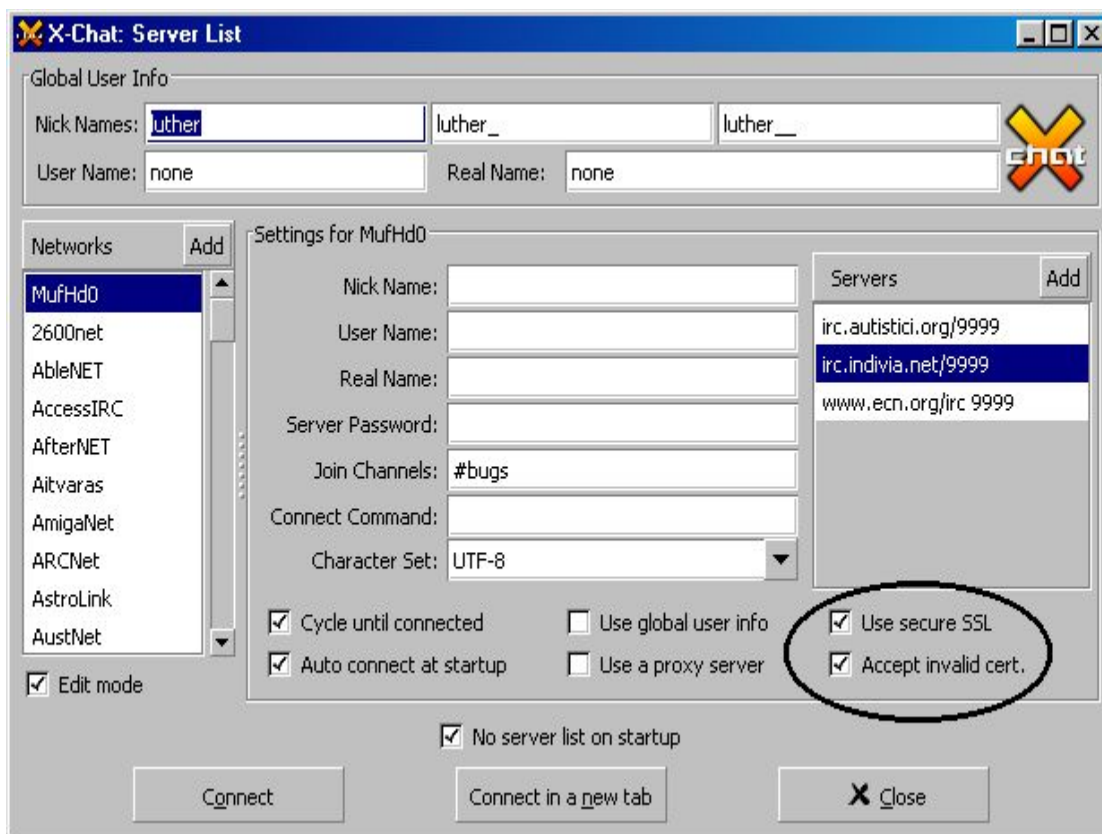
Cliccate su Applicazione e a fianco alla voce Comando cliccate su Sfogliare e selezionate il file xchat dalla cartella dove l'avete installato

nel nostro caso sceglieremo `/usr/bin/xchat`

### 3.6. Come configurarlo

All'avvio del programma (ad esempio facendo doppio click sull'icona appena creata) apparirà una schermata di questo tipo:





Occorre innanzitutto inserire un nickname (è il nome con cui gli altri utenti ci 'vedranno') nell'apposito campo. Dobbiamo quindi specificare al programma quale **network** di server intendiamo utilizzare.

Un **network** è una rete che collega più server IRC; in questo modo collegandosi ad un server di una determinata rete si potrà chiaccherare con gli utenti connessi a tutti i server del network e non necessariamente connessi al nostro stesso server. In questo modo anche se un server non fosse momentaneamente disponibile, potrete comunque raggiungere il canale e le persone con cui chattate abitualmente tramite un altro server della rete.

Possiamo scegliere il network dalla lista fornita oppure aggiungere uno nuovo con il pulsante Add.

Attivando l'opzione Edit mode possiamo inserire / modificare la lista dei server IRC del network selezionato

Cliccando su Add Server possiamo inserire i server che utilizzeremo per chattare.

Ad esempio se vogliamo collegarci con il network che unisce i server IRC di autistici/inventati, ecn e indivia dobbiamo creare un nuovo network e successivamente inserire uno dei server che useremo, due o tutti e tre.



Ad esempio [irc.autistici.org/9999](http://irc.autistici.org/9999)

dove oltre al server abbiamo specificato anche la porta 9999 che utilizza un modo sicuro di trasmissione dei dati. Selezioniamo quindi l'opzione "Use sicure SSL" e "Accept invalid cert." per attivare la trasmissione crittata dei dati.

A questo punto possiamo connetterci.

### 3.7. Come utilizzarlo

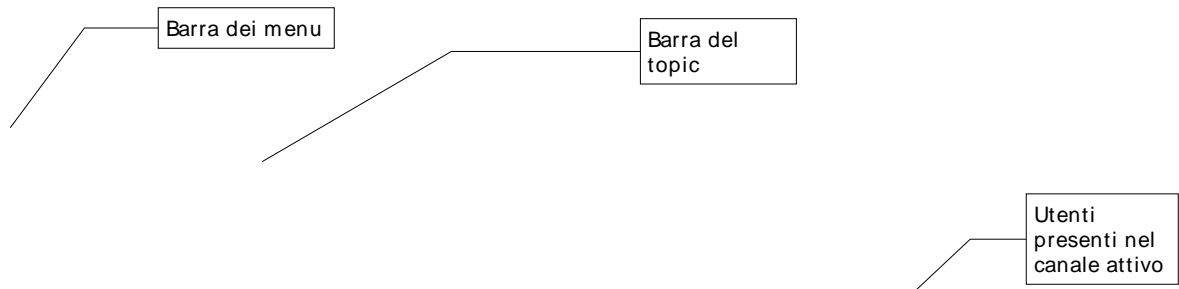
Se la connessione è andata a buon fine vi appariranno dei messaggi di informazione del server. Ancora non potete chattare con nessuno perché dovete prima entrare (join) in un canale di conversazione (chat-room).

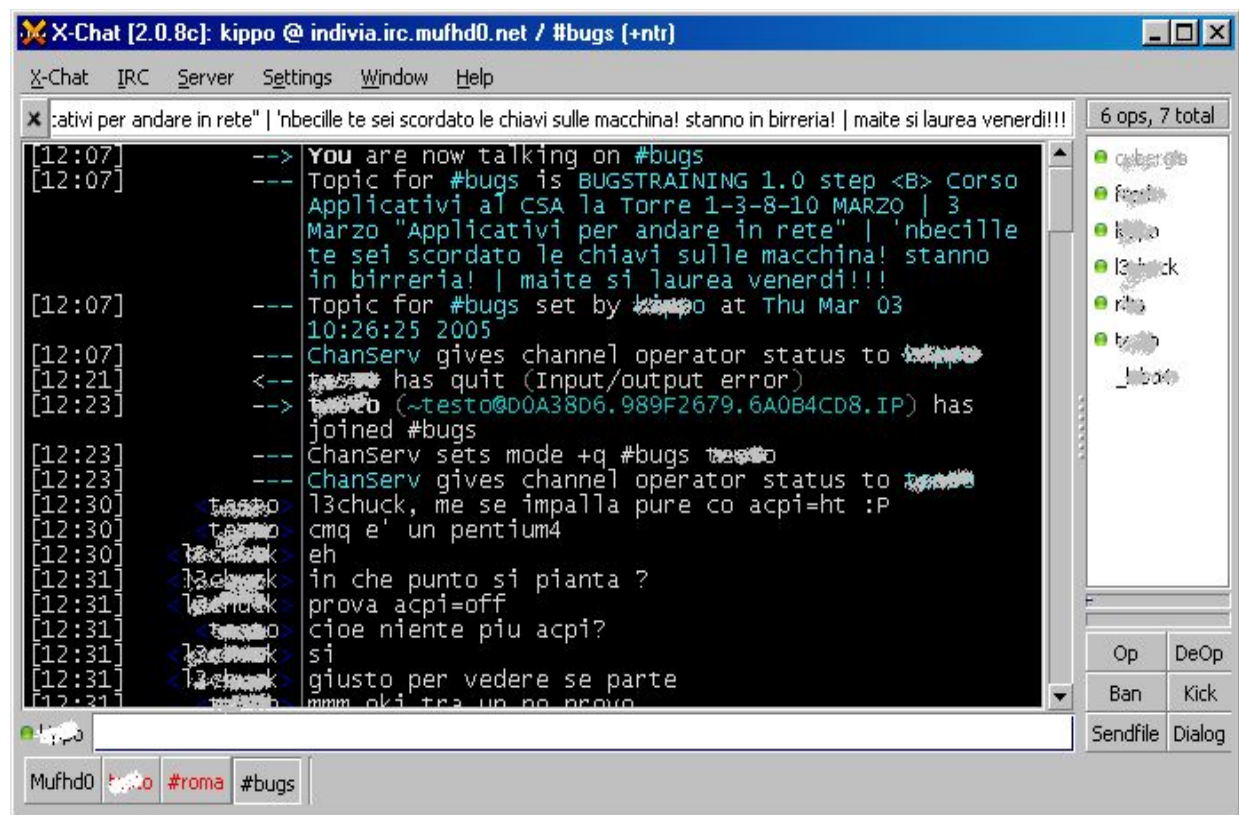
La lista dei canali disponibili sul network può essere visualizzata dal menu Windows -> Channel list

Possiamo selezionare dalla lista dei canali che apparirà quello in cui entrare e cliccare su Join.

Ora è possibile cominciare a chattare con gli altri utenti presenti nel canale.

Possiamo entrare in più canali differenti seguendo la procedura appena eseguita; xchat aprirà una scheda separata per ogni canale e creerà differenti pulsanti nella parte inferiore della finestra, ognuno relativo ad uno dei canali in cui siete entrati. Cliccandoci sopra attiveremo il canale corrispondente.





Nella barra del testo è possibile inserire anche dei comandi con cui si effettuano azioni particolari. I comandi sono preceduti dal carattere / .

I comandi principali che vi serviranno in IRC, e che nei client grafici come xchat sono sintetizzati in menu' a tendina o altri elementi grafici, sono:

- /nick seguito dal nick che volete usare per cambiare nick;
- /join seguito dal nome del canale per entrare in un canale;
- /part seguito dal nome del canale per lasciare un canale;
- /quit per lasciare IRC;
- /msg seguito dal nick di qualcun altro per comunicare privatamente con lui (cosidetto private message o query);

Ovviamente ci sono molti altri comandi, per i quali però vi invitiamo a leggere i manuali di un qualsiasi client di chat ; ).