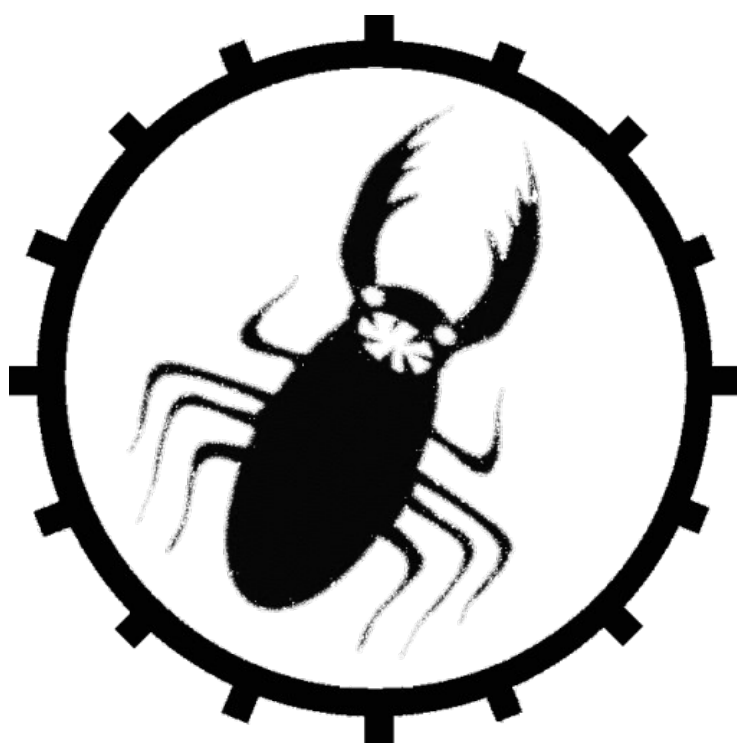


CORSI DI INFORMATICA LIBERA

APPLICATIVI GNU/LINUX

SCOPRIAMO KDE



<http://bugslab.net/>

infobugs@autistici.org

Copyright (c) 2006 BugsLab.net

È garantito il permesso di copiare, distribuire e/o modificare questo documento seguendo i termini della Licenza per Documentazione Libera GNU, Versione 1.1 o ogni versione successiva pubblicata dalla Free Software Foundation; senza Sezioni non Modificabili, nessun Testo Copertina, e nessun Retro Copertina. Una copia della licenza è reperibile all'indirizzo

<http://www.softwarelibero.it/gnudoc/fdl.it.html>

Indice

1. Il login.....	3
2. Il Desktop.....	3
2.1. Il Pannello.....	4
2.1.1. Il menu delle applicazioni.....	4
2.1.2. Collegamenti del Pannello.....	5
2.1.3. I desktop virtuali.....	5
2.2. La barra delle applicazioni.....	6
2.3. Il Desktop.....	6
2.3.1. Aggiungere collegamenti alle applicazioni.....	7
2.3.2. Collegare cartelle esistenti sul desktop.....	8
2.3.3. Creare cartelle sul Desktop.....	8
2.3.4. Dispositivi.....	8
2.3.5. Configurazione del Desktop.....	9
3. Le Finestre.....	10
3.1. La barra del titolo.....	10
3.2. Le icone sulla barra del titolo.....	11
4. Konqueror: la gestione dei file.....	12
4.1. Le parti di Konqueror.....	13
4.2. Gestire i File con Konqueror.....	14
4.2.1. Cartelle e percorsi.....	14
4.2.2. Navigazione.....	15
4.2.3. Trovare file e cartelle.....	16
4.2.4. Spostare e copiare.....	16
4.2.5. Cancellare file e cartelle.....	17
4.2.6. Rinominare un file.....	18
4.2.7. Associazioni dei tipi di file ai programmi.....	18
5. Il Centro di Controllo.....	19

1. Il login

GNU/Linux è un sistema operativo **multiutente**, ossia in grado di gestire l'uso del pc da parte di più utenti (sia contemporaneamente che in momenti differenti) tenendo separati i file privati, le configurazioni e le personalizzazioni dei singoli utenti.

Il Login, come già detto, è la richiesta del sistema operativo delle vostre “credenziali” per utilizzarlo.

Inserite il nome del vostro utente e la password per iniziare una sessione KDE.

2. Il Desktop

KDE fornisce un ambiente desktop altamente personalizzabile. Questa dispensa presuppone che tu sia usando le impostazioni di default (primo avvio di kde).

La “scrivania virtuale” (Desktop) tipica di Kde è composta di vari elementi:

- Un **pannello** posizionato in fondo allo schermo, utilizzato per lanciare le applicazioni e per cambiare il desktop virtuale in uso. Tra le altre cose, contiene il pulsante del **Menu delle applicazioni (Tasto K)**; cliccandoci sopra con il tasto sinistro del mouse mostra un menu contenente le applicazioni che possono essere lanciate.
- Una **barra delle applicazioni**, di default unita al pannello, dove vengono mostrate le applicazioni attualmente in uso. Cliccando con il tasto sinistro del mouse su una delle applicazioni presenti nella barra, potrete riportarla in primo piano.
- Il **desktop** stesso, sul quale possono essere messe i documenti e le cartelle usate più di frequente. KDE fornisce più desktop, ciascuno dei quali con le

stesse caratteristiche e funzionalità ma che possono essere utilizzati indipendentemente l'uno dall'altro. Sul pannello ci sono dei bottoni numerati ognuno di questi corrisponde ad un desktop; cliccando su uno di questi bottoni si può cambiare il desktop in uso.

2.1. Il Pannello

Sul pannello potrete trovare:

2.1.1. Il menu delle applicazioni

Il menu delle applicazioni è richiamabile cliccando con il tasto sinistro del mouse sul **Tasto K**. È diviso in tre sezioni:

2.1.1.a. Applicazioni più utilizzate:

Da questo menu potrete richiamare i programmi che avete utilizzato recentemente

2.1.1.b. Tutte le applicazioni:

Da questo menu potrete richiamare sia applicazioni integrate con Kde sia le altre applicazioni grafiche.

Le applicazioni sono a loro volta suddivise per categorie: ad esempio **Audio e Video** conterrà i programmi relativi all' ascolto di musica e riproduzione di video, **Internet** tutti i programmi relativi alla navigazione del Web, chat, Client di Posta etc.

Inoltre in questa sezione ci sono altre tre voci molto utili che *non* corrispondono propriamente a applicazioni:

Home: Visualizzerà il contenuto della vostra Home Directory con il *file-manager* predefenito (vedi nel seguito)

Trova File: Aprirà uno strumento per la ricerca di file sull'harddisk, in base al

nome, alla data di creazione, al tipo di file ecc..

Aiuto: Visualizzerà la guida di KDE.

2.1.1.c. Azioni:

Termina sessione: terminerà tutti i programmi in uso e vi riporterà al login, dove potrete spegnere il pc

Esegui Comando: Invece di richiamare un programma dalla sua icona, potete lanciarlo scrivendo il suo nome nella finestra esegui

2.1.2. Collegamenti del Pannello

Sul pannello sono presenti anche delle icone di “scelta rapida” di alcune applicazioni o funzioni. Ad esempio ritroviamo la Home e l'Aiuto, Il Centro di Controllo (vedi nel seguito), il browser web Konqueror.

É possibile **aggiungere** e **rimuovere** gli oggetti presenti sul Pannello cliccando con il tasto destro sugli oggetti sul pannello.

2.1.3. I desktop virtuali

I quattro riquadri numerati al centro del pannello corrispondono ai vostri desktop virtuali.

Su Windows avete un solo desktop, e tutti i programmi lanciati occupano quello.

Kde come tutti i WindowManager per linux, fornisce altri desktop su cui poter lanciare o spostare le finestre delle applicazioni per gestirle piu comodamente.

Per passare da un desktop virtuale all'altro cliccate sul riquadro con il numero del desktop desiderato, potrete lanciare una nuova applicazione senza che si “sovrapponga” a quella che stavate usando prima. In questo modo si può

organizzare al meglio il lavoro, ad esempio tenendo su un desktop tutte le applicazioni internet (browser e client di posta elettronica) su un altro la musica e la chat, e su un altro ancora il documento di testo su cui state lavorando.

É anche possibile spostare applicazioni già in uso da un desktop all'altro cliccando con il tasto destro sulla barra del titolo del programma che volete spostare. Selezionate la voce “Al Desktop” e il desktop su cui volete spostarla.

Potrete fare la stessa operazione cliccando col tasto destro sull'icona nella barra delle applicazioni corrispondente al programma che volete spostare.

2.2. La barra delle applicazioni

Nella barra delle applicazioni vengono mostrate le applicazioni attualmente in uso.

Cliccando su una delle applicazioni presenti nella barra con il **tasto sinistro** del mouse potrete riportarla in primo piano.

Se avete più di una finestra dello stesso programma, ad esempio due OpenOffice aperti su due documenti di testo differenti, questi vengono raggruppati in un unico pulsante. Cliccando sul pulsante apparirà un menù a tendina che vi permetterà di scegliere quale documento riportare in primo piano.

Con il **tasto destro** destro del mouse potrete invece:

- Chiudere l'applicazione
- Spostarla su un altro desktop
- Ridurla a icona / Ripristinarla in primo piano

2.3. Il Desktop

Il Desktop di Kde ha funzioni estremamente simili a quelle di windows.

Subito dopo l'installazione troverete sul desktop l'icona della vostra home directory, le icone del vostro lettore o masterizzatore cd/dvd e quella del vostro floppy se presenti. Potrete **aggiungere** sul desktop le icone dei collegamenti alle applicazioni o ai files che desiderate per poterli richiamare più velocemente.

2.3.1. Aggiungere collegamenti alle applicazioni

La procedura da seguire dipende dal fatto che l'applicazione che intendete collegare sul desktop sia presente o meno nel menù delle applicazioni.

a) Se presente nel menu delle applicazioni (Tasto K) cliccate con il tasto sinistro del mouse sull'applicazione scelta e senza rilasciare il tasto del mouse trascinate l'icona su una parte vuota di desktop. Vi verrà chiesto se spostare, collegare o copiare il file sul desktop.

– **Collegate** l'applicazione sul desktop

b) Se l'applicazione che volete collegare sul desktop non è presente nel menu delle applicazioni:

– Cliccate con il tasto destro su una parte vuota di desktop

– Selezionate **Crea Nuovo** → **File** → **Collegamento un'applicazione**

– Assegnategli un **nome** a piacere e un **icona** dalla finestra che vi verrà presentata

– Cliccate su **Applicazione** e inserite nella voce **Comando** il **percorso** contenente il programma da eseguire o selezionatelo con **Sfoglia**

– Cliccate **OK**

2.3.2. Collegare cartelle esistenti sul desktop

Se volete inserire sul desktop un collegamento a una cartella già esistente per poterla richiamare più velocemente:

- Cliccate sulla vostra Home directory
- Navigate l'albero delle cartelle fino a trovare la cartella scelta (vedi in seguito Konqueror)
- Cliccate sulla cartella tenendo premuto con il tasto sinistro del mouse e trascinatela su una zona vuota del desktop
- Rilasciate il pulsante
- Selezionate **Collega qui** nel menu che apparirà

2.3.3. Creare cartelle sul Desktop

Anche per questa operazione utilizzeremo il **tasto destro** del mouse cliccando su una parte vuota di desktop

- Selezionate la voce **Crea Nuovo** → **Cartella**
- Assegnate un **nome** alla nuova cartella
- Il **percorso** della cartella così creata sarà

`/home/nome_del_tuo_utente/Desktop/Nome_cartella`

2.3.4. Dispositivi

È possibile creare dei collegamenti a dei dispositivi fisici: cdrom, floppy, masterizzatore, penna usb.

Cliccando su un dispositivo presente sul desktop questo viene “montato” e tramite konqueror ne viene visualizzato il contenuto.

Per aggiungere un nuovo dispositivo sul desktop, questo deve essere già opportunamente configurato nel file `/etc/fstab`. Per maggiori informazioni su come si aggiungono partizioni e dispositivi non presenti nell'`fstab` consultate

<http://www.eliteofphreak.org/testi/eop-fstab.txt>

e seguite il prossimo corso al bugs ;P

- Cliccate con il tasto destro del mouse su una porzione vuota del desktop
- Selezionate **Crea Nuovo** → **Dispositivo** → il **Tipo di dispositivo** che volete creare
- Nel pannello che vi verrà presentato, assegnate un **nome** e un **icona** (se non volete utilizzare quelli proposti da kde) per il dispositivo
- Selezionate **Dispositivo**
- **Selezionate** dal menù a tendina il **file device** (il **dispositivo**) a cui farà riferimento l'icona sul desktop (es. `/dev/fd0` per il floppy)
- Selezionate **OK**

Come fare a sapere qual è il nome del *file device* che vi occorre? Qui sono riportati i nomi tipici di alcuni *file device*:

http://scuola.linux.it/docs/drd_mr/debianadv/node13.html

ma non sempre le cose sono così automatiche. Anche qui per completezza rimandiamo ai prossimi corsi di linea di comando.

2.3.5. Configurazione del Desktop

Per accedere alla configurazione del Desktop

- Cliccate con il **tasto destro** del mouse su una porzione vuota del desktop
- Selezionate **Configura il Desktop**

Da questo pannello potrete:

- Modificare lo **sfondo** del dekstop scegliendo un altro colore o un'altra immagine
- Selezionare il **salvaschermo** da utilizzare e configurarlo
- Correggere la **luminosità** del dekstop e altre proprietà legate al **monitor**
- Cambiare il **numero** e il **comportamento** dei **dekstop virtuali** (chiamati *Dekstop Multipli* in questo pannello)

Ricordate che il Dekstop stesso è una cartella contenuta nella vostra home directory

Tutti gli oggetti contenuti sul dekstop (collegamenti a applicazioni, file e cartelle, collegamenti a dispositivi etc.) sono file che risiedono nella cartella

`/home/nome_del_vostro_utente/Desktop`

ad esempio quando scaricate dei file sul dekstop li state copiando in questa cartella.

3. Le Finestre

La gestione delle finestre è molto semplice e intuitiva:

3.1. La barra del titolo

Sopra ogni finestra aperta sul dekstop, a prescindere da quale programma sia, c'è una barra contenente il nome del programma e delle icone poste nell'angolo in alto a destra.

Cliccando con il **tasto destro** del mouse sulla barra apparirà un (solito) menù a tendina contenente le (solite ormai :P) voci:

- **Al desktop** -> **Desktop Nr ...**: Sposterà la finestra al desktop virtuale selezionato
- **Sposta**: Potrete spostare la finestra all'interno del desktop
- **Ridimensiona**: Potrete ridimensionare la finestra
- **Iconifica**: Lascia la finestra iconizzata nella barra delle applicazioni
- **Massimizza**: Ingrandisce al massimo la finestra
- **Arrotola**: Rimpicciolisce la finestra lasciando solamente la barra del titolo; passando sopra alla barra con il mouse la finestra si srotolerà.
- **Chiudi**: Chiude la finestra (e il programma!)

Facendo **doppio click** con il tasto sinistro del mouse sulla barra del titolo della finestra, la “Arrotolerete”

3.2. Le icone sulla barra del titolo

Queste piccole icone messe nell'angolo in alto a sinistra della barra del titolo richiamano le funzioni più comuni tra quelle ricordate sopra; nel dettaglio:

- **Menu**: Corrisponde a cliccare con il tasto destro del mouse sulla barra del titolo
- **Minimizza**: Lascia la finestra iconizzata nella barra delle applicazioni
- **Massimizza**: Ingrandisce al massimo la finestra
- **Chiudi**: Chiude la finestra

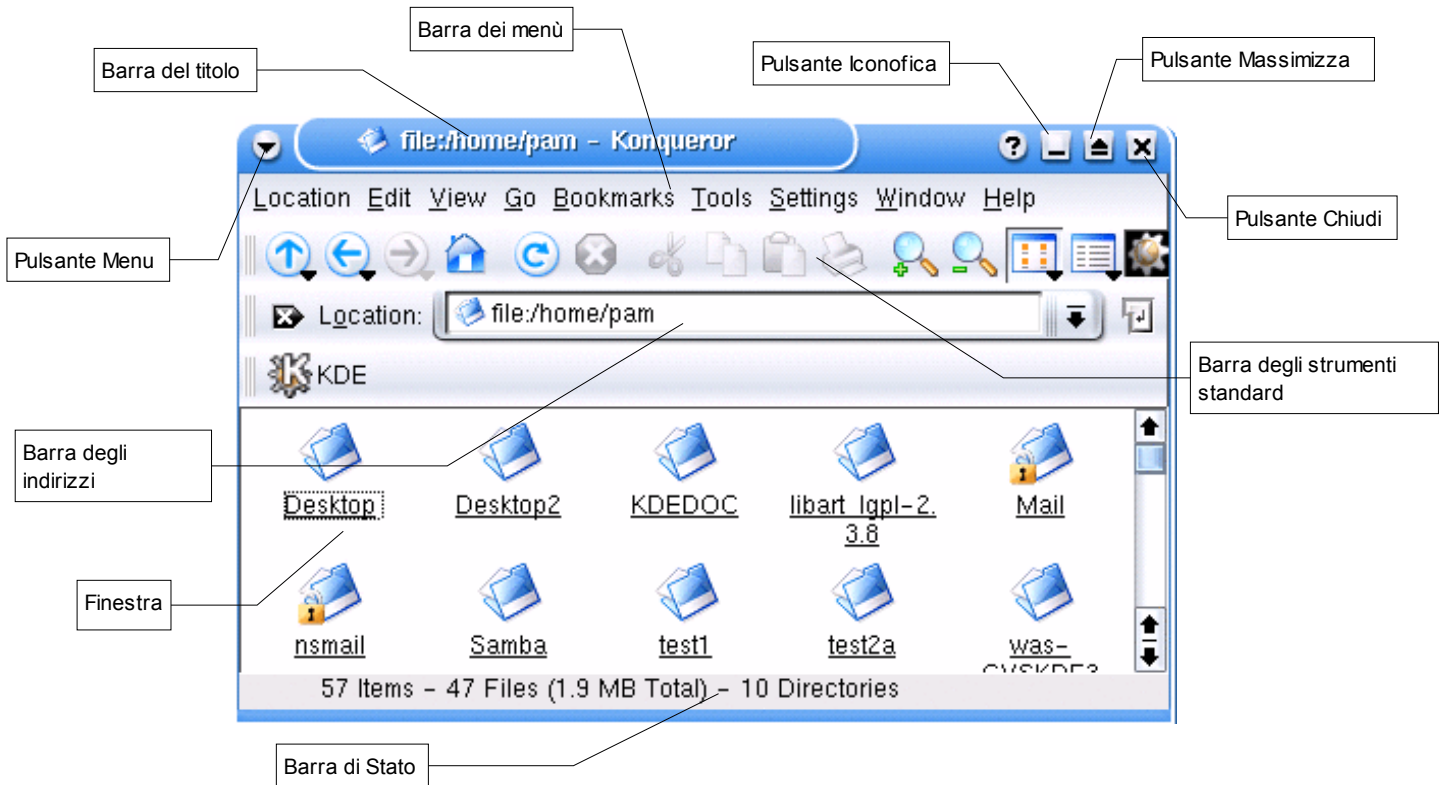
4. Konqueror – la gestione dei file

Konqueror è un **file manager** per l'ambiente desktop KDE, e fornisce funzioni per la gestione dei file che vanno dalle semplici operazioni di taglia/incolla alla navigazione avanzata dei file su rete locale o remota. Il contenuto delle cartelle può essere mostrato in una varietà di modalità di visualizzazione sia testuali che grafiche, che includono la vista per icone, per dettagli dei files, l'anteprima con immagini in miniatura del contenuto dei file fino ad una visualizzazione grafica dello spazio occupato da ciascun file nel vostro *hard disk*. Le proprietà di file e cartelle possono essere facilmente esaminate e cambiate e le applicazioni si lanciano con un semplice clic del tasto sinistro del mouse.

Konqueror è un'applicazione di **visualizzazione universale**, capace di mostrare immagini e documenti senza dover avviare altre applicazioni. Può fare questo integrando componenti (Parti di KDE) fornite da altre applicazioni. Ad esempio con un solo click sul file di testo, audio, pdf potrete visualizzare il contenuto dentro konqueror con l'applicazione predefinita senza lanciare altre applicazioni.

Konqueror è anche un **browser web** e un eccellente **client FTP** ma in questa dispensa analizzeremo solo le funzioni di file manager

4.1. Le parti di Konqueror



Una breve occhiata alle parti principali della finestra di Konqueror:

La **Barra del titolo** è la striscia che scorre lungo il lato superiore della finestra di Konqueror, e funziona come per tutte le applicazioni di KDE. Fai clic con il pulsante destro per far comparire il menu della barra del titolo.

La **Barra dei menu** è la striscia contenente i nomi dei menu a tendina.

La **Barra degli strumenti** contiene icone associate ad operazioni di uso comune, attivabili facendo clic sulle icone con il pulsante sinistro. Apparirà una breve descrizione dell'azione associata all'icona quando il puntatore del mouse vi si trova sopra.

La **Barra degli indirizzi** mostra il percorso della cartella, dell'URL o del file attualmente visualizzato. Puoi inserire qui un percorso od un URL e premere INVIO o fare clic sull'icona Vai per andarvi. L'icona nera sul lato sinistro della Barra degli indirizzi ripulisce la casella di testo.

La **finestra** è l'area principale di Konqueror e può mostrare il contenuto di una cartella, una pagina web, un documento o un'immagine.

La **barra di stato** contiene informazioni di riepilogo sulla cartella, pagina web, o file che state visionando.

4.2. Gestire i File con Konqueror

Esaminiamo ora le principali caratteristiche di Konqueror come *file-manager*.

4.2.1. Cartelle e percorsi

In UNIX e Linux tutte le cartelle sono disposte in una semplice struttura ad **albero rovesciato**, con i rami che scendono da una singola cartella di primo livello. Questo significa che puoi passare da una cartella all'altra “risalendo” fino ad un punto comune e poi “scendendo” attraverso le sottocartelle appropriate fino al raggiungimento dell'obiettivo.

La posizione di un file o di una cartella nell'albero può essere descritta dal suo “percorso”, che è una semplice lista delle cartelle in cui saresti dovuto entrare per accedervi. Ad esempio, /home/mario è la sottocartella mario della sottocartella /home della cartella di primo livello, e /home/mario/parole.txt è il file parole.txt contenuto in tale cartella. La “/” iniziale di questi percorsi rappresenta la cartella di primo livello e viene chiamata “**root directory**”.

Tutte le cartelle presenti nel sistema, incluse quelle sulle partizioni del disco rigido,

del floppy disk e del CD-ROM, appaiono nell'albero sotto /, i percorsi esatti dipendono da come è stato preparato il sistema.

Ogni utente di un sistema UNIX / Linux ha la propria **cartella “home”** posizionata esattamente come sottocartella della cartella /home e che ha come nome esattamente il nome utente scelto. In essa sono conservati anzitutto i file e le impostazioni personali oltre a tutto ciò che l'utente deciderà di salvarvi. Ad esempio nella figura di Kde vista prima veniva visualizzato il contenuto di /home/pam (come si vedeva nella barra degli indirizzi) ossia la *home directory* dell'utente pam.

Poichè GNU/Linux è un sistema operativo multiutente, se su una macchina sono state create diverse utenze, ogni utente avrà la propria *home directory* ben separata dalle altre. Ad esempio se su un computer esistono 3 utenti* di nome bim, bum e bam allora esisteranno rispettivamente

/home/bim

/home/bum

/home/bam

Nota che il termine “directory” è spesso usato invece di “cartella”.

4.2.2. Navigazione

Per arrivare ad un file con Konqueror devi prima navigare nell'albero delle cartelle per trovare la cartella contenente il file.

Per spostarsi tra cartelle si può semplicemente spostarsi in su e in giù sull'albero:

Per **scendere in una sottocartella** fai clic con il **tasto sinistro** sul suo nome o sulla sua icona, oppure, se l'hai già “selezionato” (vedi sotto), puoi anche premere il tasto Enter o Invio.

Per **andare in alto** nell'albero delle cartelle, fai clic sul **pulsante Su** nella barra degli

strumenti, o usa **Alt+Alto**, o usa l'opzione **Vai→Su** nella barra dei menu.

Per **selezionare** un file o una cartella nella cartella mostrata, senza aprirli in alcun modo, usa i tasti **freccia su** e **giù** per muoverti tra gli elementi. L'elemento selezionato sarà evidenziato, e delle informazioni su di esso saranno mostrate nella barra di stato.

Puoi andare direttamente a ogni cartella scrivendone il percorso nella barra del percorso, o alternativamente con Ctrl+O.

4.2.3. Trovare file e cartelle

Se non sai o non ti ricordi dov'è un file sul tuo sistema, usa il pulsante della barra degli strumenti **Trova file**, o l'opzione **Strumenti→Trova file...** nella barra dei menu. Ciò integrerà l'applicazione di ricerca di file KFind nella finestra di Konqueror.

Nota

Se i nomi di file o cartelle cominciano con un punto, si tratta di file o cartelle nascosti, e normalmente non saranno mostrati da Konqueror. Per vedere file o cartelle nascosti, usa l'opzione **Visualizza→Mostra i file nascosti** nella barra dei menu.

4.2.4. Spostare e copiare

Per copiare un file o una sottocartella fra cartelle puoi:

Posizionare il puntatore del mouse sul suo nome o icona e tenere premuto il tasto destro del mouse, che farà comparire un menu contenente l'opzione **Copia**. Sceglila.

Oppure, se l'elemento è selezionato, puoi usare il *pulsante* **Copia** nella barra

degli strumenti, o l'*elemento* **Modifica**→**Copia** nella barra dei menu, o la *scorciatoia* **Ctrl+C**.

Sfoggia l'albero delle cartelle fino alla cartella in cui vuoi copiare l'elemento, poi incollalo nella nuova cartella usando il *pulsante* **Incolla** nella barra degli strumenti, o l'*opzione* **Modifica**→**Incolla** nella barra dei menu, o la *scorciatoia* **Ctrl+V**, oppure spostando il puntatore del mouse a una zona libera della finestra e tenendo premuto il tasto destro del mouse per far apparire un menu contenente l'*opzione* **Incolla**.

Spostare un file o una sottocartella tra cartelle può essere fatto nello stesso modo della copia, scegliendo l'opzione **Taglia** o **Ctrl+X** invece di Copia. L'elemento che avrai tagliato sarà rimosso dalla cartella originale solo quando lo incollerai nella cartella nuova.

Usare il trascinamento

Konqueror permette inoltre di copiare e spostare file e cartelle per mezzo del trascinamento e rilascio.

Puoi fare ciò avendo due finestre di Konqueror, una che mostri la cartella da cui vuoi copiare, e l'altra che mostri la cartella obiettivo. Posiziona il puntatore del mouse sull'elemento che vuoi copiare o spostare, e, tenendo premuto il tasto sinistro del mouse, trascinalo in una zona libera nella cartella obiettivo. Rilascia il pulsante e ti sarà presentato un menu di scelta tra Copia o Sposta. Fai attenzione a “sganciare” l'elemento in una zona vuota della vista cartella. Sganciarlo sopra un altro elemento può causare problemi.

4.2.5. Cancellare file e cartelle

Konqueror fornisce due modi di eliminare un file o una cartella:

a) Puoi trascinarlo nel **Cestino**. Questo è il metodo più sicuro, perché permette di recuperarlo in caso di errore. In alternativa lo si può **eliminare**. Questo rimuove l'oggetto dalla cartella ed aggiunge l'area di disco occupata dal file alla lista delle aree libere del disco.

Il modo più semplice di eliminare un file o una cartella è di posizionare il puntatore del mouse sul suo nome e premere il **tasto destro** del mouse, che fa comparire un menù contenente le opzioni **Cestina** ed **Elimina**.

b) Oppure, se hai selezionato l'oggetto, il menu **Modifica** offrirà la scelta tra “Cestina” e “Elimina”.

Canc sposta l'oggetto o gli oggetti nel **Cestino**.

Shift+Canc **eliminarà** effettivamente e definitivamente l'oggetto o gli oggetti selezionati.

4.2.6. Rinominare un file

Per rinominare un file selezionatelo con il tasto sinistro del mouse e premete **F2**; ora inserire il **nuovo nome** con l'accortezza di inserire anche l'**estensione** del file.

In alternativa cliccate sul file da rinominare con il **tasto destro** del mouse e selezionare **rinomina**.

4.2.7. Associazioni dei tipi di file ai programmi

Come abbiamo visto prima potete visualizzare/eseguire di molti tipi di file con le applicazioni predefinite di Konqueror. Ad esempio un file di testo viene aperto di default con Kedit. Se volete **cambiare** quest'associazione e impostare un'altra applicazione come predefinita per aprire quel tipo di file:

– Cliccate con il **tasto destro** del mouse sul file appartenente alla categoria cui volete cambiare l'associazione

– Selezionate **Proprietà**

– Cliccate sulla **chiave inglese** a fianco alla voce “Tipo”.

Nel riquadro in basso verranno mostrate tutte le applicazioni in grado di aprire quel tipo di file. Quella predefinita è quella in cima.

a) Se l'applicazione che avete scelto per aprire questo tipo di file è presente nel riquadro

– **Selezionatela**

– Cliccate su “**Sposta in Alto**” portandola in cima alla lista.

b) Se non è presente:

– Selezionate “**Aggiungi**”

– **Selezionate** l'applicazione dal menu ad albero o **inserite il percorso** contenente il nome del programma.

Questa modifica sarà valida per tutti i file con la stessa estensione di quello appena selezionato.

5. Il Centro di Controllo

Il centro di controllo permette di **configurare** KDE e di gestirne le **impostazioni**. Per richiamarlo cliccate sulla chiave inglese sul pannello o richiamarlo dall'apposita voce nel menu delle applicazioni (Tasto K).

Il centro di controllo è diviso in varie sezioni, questa è una panoramica generale sui alcuni degli strumenti di configurazione in esse contenuti.

● **Aspetto e Temi:** tramite questi strumenti potrete configurare:

- ➔ Colori
- ➔ Decorazioni finestra
- ➔ Gestore dei Temi
- ➔ Icone
- ➔ Salvaschermo
- ➔ Schermata di avvio
- ➔ Sfondo

● **Componenti di KDE**

- ➔ Associazione file – da qui potete modificare le associazioni di tutti i tipi di file (v. konqueror associazione file)

● **Periferiche**

- ➔ Display: cambia la risoluzione grafica (il sistema grafico deve essere stato già configurato)
- ➔ Preferenze mouse
- ➔ Gestione stampanti (aggiungi rimuovi) (il sistema di stampa deve essere stato già configurato)

● **Regionali e Accesso facilitato:** in questa sezione sono presenti gli strumenti per configurare:

- ➔ Il supporto linguistico di KDE
- ➔ La mappatura della tastiera (italiana, inglese....)
- ➔ Le scorciatoie di tastiera (per richiamare velocemente programmi o comandi con combinazioni di tasti)